

Het was de bedoeling om de excursie op woensdag 22 maart te houden, de weersvoorspelling zo'n 5 dagen daarvoor was redelijk. 's Morgens om 9 uur stonden we op de parkeerplaats bij het Strienepark te wachten.

Geen deelnemers. Later bleek dat er toch een paar mensen waren geweest, maar die hadden gewacht op een andere plek.

Er stond ook nog een zeer harde wind, dus na een kwartier zijn we naar huis gegaan.



Op vrijdag 24 maart was het Laag Water om 11:22 uur, waterhoogte -172cm.

De ingelaste excursie was van 10:45 uur tot 13:00 uur.

Ondanks de voorspelde lage waterstand bleef er water staan op het strandje en stond de dakpannedam bijna geheel onder water. De invloed van een stevige W-ZW wind was de reden.

Parkeergelegenheid is bij de gele vlag, de ingang van het Strienepark.

De dakpannedam ligt bij de groene vlag, het strandje ligt verderop, in de bocht van de dijk. We begonnen bij het strandje.



Het was een bende, een dik pak Japans bessenwier bedekte het hele strand, veel roodwiertjes zaten onder die bedekking. Ik heb wat klein spul op goed geluk verzameld om dat thuis te bekijken.



Merkwaardig is dat we op dit strandje gele afgesleten delen van

Gewone broodspozen vinden (links 12cm).

Tussen de stenen, net boven het begin van het strand, kwamen we veel Paardeanemonen tegen. Als ze in een laagje water staan, spreiden ze al snel de tentakels (rechts 4cm).

Na het strandje zijn we snel teruggelopen naar de rode dakpannedam. Het talud bij de dam bestaat uit oude basaltstenen en nieuwe cementstenen. Op de basaltstenen zitten veel Kleine zee-eiken, maar ook Saucijsjeswieren en Navelwieren.



Saucijsjeswier (lengte slierten 20cm)



Navelwier (bladlengte 6cm)

Intussen is er veel verzameld in de bak om thuis te determineren. Vooral voor de fijne roodwiertjes heb je een binoculair of microscoop nodig.

Bij het teruglopen naar de parkeerplaats kwam ik veel gele korstmossen tegen op het bovenste deel van het schuine dijkgedeelte: Oranje dooiermos, een kalkminnende soort, met in het midden veel wratjes (breken makkelijk af, vegetatieve voortplanting) en daaromheen weinig apotheciën (schoteltjes waarin zich sporen vormen, geslachtelijke voortplanting).



Waar het fietspad op de dijk een afslag heeft naar beneden bij de parkeerplaats, staat een bankje, het massieve stenen zitgedeelte is bezet met geslepen zwarte steentjes, langs de randjes daarvan zijn dunne strookjes cement aanwezig.

Op het verticale deel van het bankje groeit alleen op de smalle cementrandjes een lichtgeel korstmos: Gewone citroenkorst.

Dit korstmos heeft een voorkeur voor basisch gesteente en verticale wandjes.

Op een hoek van het horizontale deel van het bankje groeit een ander korstmos met in het midden vele oranje bolle apotheciën: Sinaasappelkorst.

Ook dit korstmos houdt van basisch gesteente.



Stenen bankje, met op de verticale voorkant Gewone citroenkorst, en op het horizontale deel linksachter Sinaasappelkorst



Detail van zijkant met Gewone citroenkorst (3cm)



Sinaasappelkorst (3cm), heeft gele lobjes langs de rand en veel oranje apotheciën in het midden

Tenslotte, wat heb ik meegenomen om met de microscoop te onderzoeken?



Een plukje Veelvertakt pluimwier (4cm)



Veelvertakt pluimwier, microscoop



Fijn buiswier (4cm)



Fijn buiswier, detail



Pluimveerwier (1cm)



Pluimveerwier (1cm)



Hollands hoorntjeswier (3cm)



Hollands hoorntjeswier, detail



Hollands hoorntjeswier, microscoop



Onregelmatig vederwier, met kiezelwieren (3cm)



Onregelmatig vederwier met kiezelwieren, detail.
Een kiezelwier bestaat uit een doosje met deksel, met veel gaatjes. Via zo'n gaatje worden uit celmateriaal draadjes voor onderlinge verbinding gemaakt



Onregelmatig vederwier met kiezelwieren, microscoop



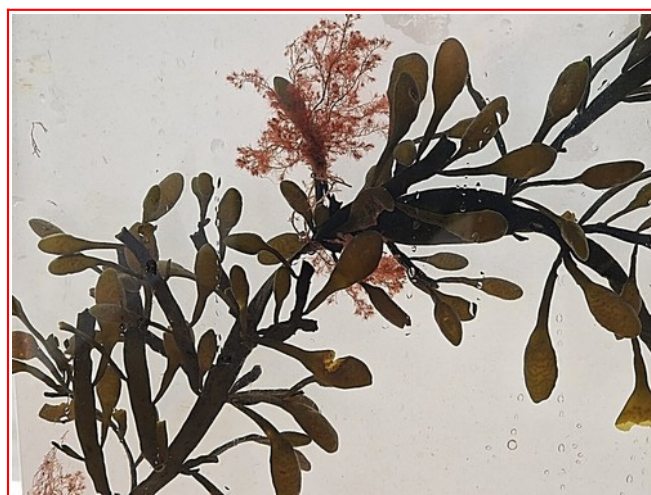
Donker buiswier (8cm) in een petriglas met een diameter van 9cm. Doorgaans heeft Donker buiswier veel dichte pluimen. Dit is een exemplaar dat moeilijk met loep te determineren is.



Donker buiswier, microscoop
Ongeveer 14 pericentrale cellen



Japans bessenwier met Veelvertakt pluimwier in een cuvet (20cm). De achterzijde van dit A4 cuvet is bedekt met wit papier



Knotswier met Veelvertakt pluimwier in een cuvet (25cm)



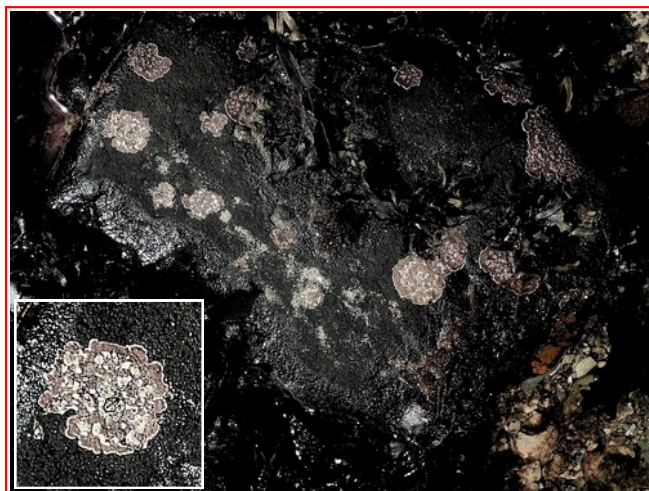
Iers mos in een cuvet (8cm)
In dit geval met buitenlicht op de achtergrond



Gewone broodspoons in een oesterschelp (10cm)



Driekantige kalkkokerwormen op de onderzijde van een dakpan (20cm)



Rose kalkkorstwieren (2-3cm) op onderzijde dakpan.



Warrig dunsteeltje (20cm)
Bepalend voor de naam is de kleur, het dunne hechtsteeltje en het golfpatroon langs de randen



Navelwier (7cm)
De blaadjes groeien vanuit een centraal punt



Muiltjes (6cm) met voetje van Kleine zee-eik



Deel van de onderzijde dakpan met Mosdiertjes, Driekantige kalkkokerwormen en Spiraalkokerwormen (5cm)