

De excursielocatie Viane-Glazen huis ligt bij de blauwe vlag.

Om 10:30 uur parkeerden we op de oude ommuurde scheepswerkplaats bij het Glazen huis, er waren 5 deelnemers.

Het was Laag Water om 11:23 uur bij -126cm.

Het weer was zozo: bewolkt, droog, stevige ZW wind, 14°C.

De strekdam werd aangelegd om het haventje aan de lijszijde toegankelijk te houden voor goederenvervoer en een veerdienst op Stavenisse (personen, vee, post).

Op onderstaande foto is het laag water, een uitgebreid slikkengebied is zichtbaar, met veel oesterschelpen en ondiepe poelen.

We waren met ons vijven, Lenie, Magda, Kirsten en Ad, plus de fotograaf. Op de achtergrond de strekdam, afbuigend naar het oosten.



Fotos en tekst: DirkJan Dekker

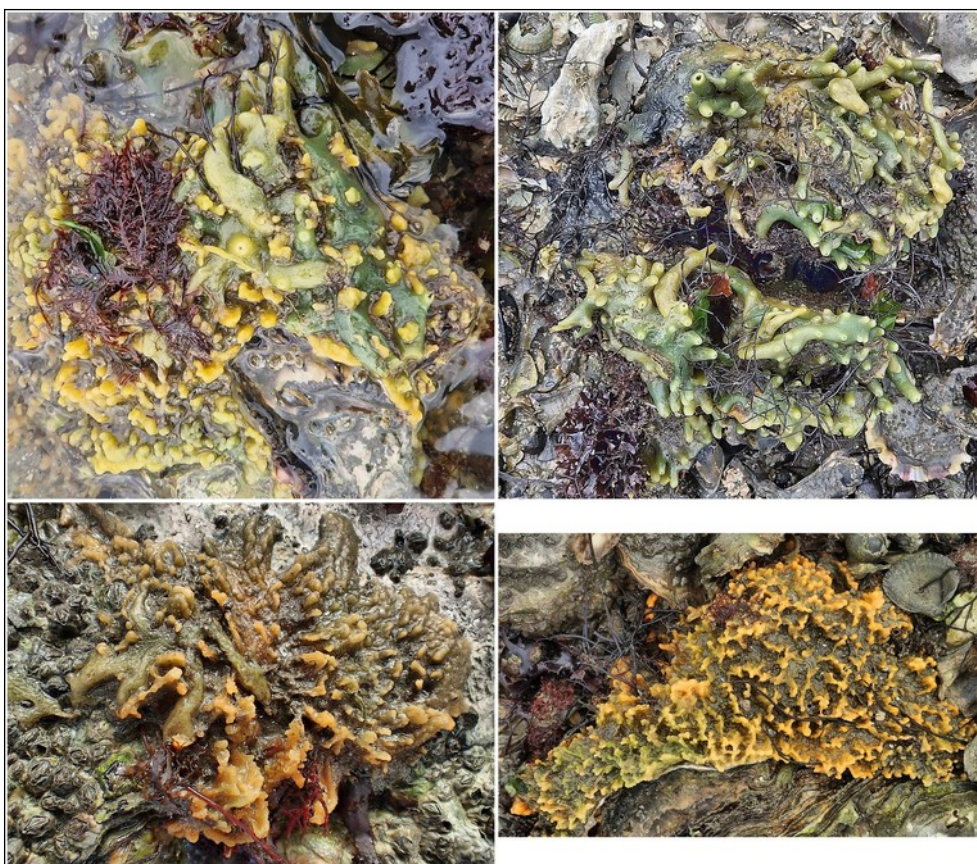


Uitzicht

Prachtige vergezichten over de Oosterschelde, aan de overkant rechts op de foto zijn de kerk en graanmolens van Stavenisse te zien, en links van het midden vijf windmolens langs de Keetenweg en Molendijk vanaf Moggershil.



Langs de randen van een aantal poelen kwamen we veel Gewone broodspozen tegen in verschillende stadia van ontwikkeling.



De toplaag van de strekdam bestaat uit gebakken stenen, met daarop Vilvoordse stenen. Dat zijn taaie langwerpige afgeronde verkiezelde witte kalkstenen. Ze worden gedolven in groeves bij de plaats Vilvoorde, gelegen in de omgeving van Brussel.

Vroeger werd Vilvoordse steen toegepast als toplaag van de zeedijken, tegenwoordig komen de stenen alleen nog voor op dijken die geen beschermingsfunctie meer hebben.



De stenen van de strekdam zijn intussen begoeid geraakt met zeepokken, oesters en verschillende wieren.

Op deze foto zien we het begin van de strekdam, de bovenkant van het litoraal.

Litoraal: gebied tussen Laag Water en Hoog Water.

Veel losse stenen met Paardeanemonen (kunnen tegen droogvallen) liggen hier.



Hoog in het litoraal is tussen de Vilvoordse stenen het donkerrode roodwier Korstmoswier te vinden. De stenen zijn bovenop volledig bedekt met zeepokken en oesters

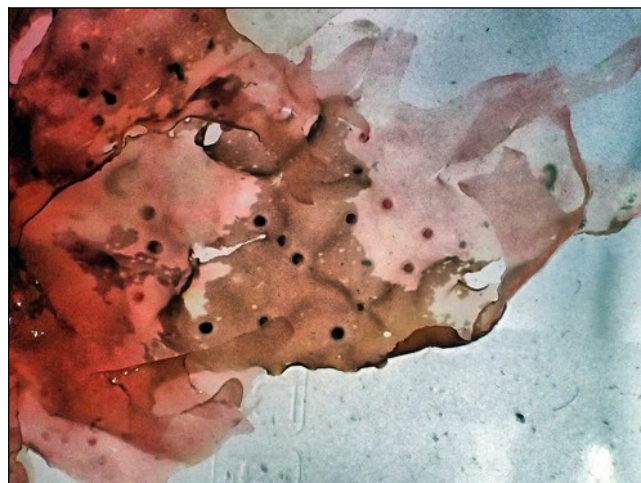
Er waren nogal wat aanspoelsels langs de poelen, zoals de roodwieren Stippeltjeswier, lers mos, Stijf priemwier, Vlak geleiwier, Slijmerige drakentong, Donker knoopwier en Rood hoorntjeswier, en de bruinwieren Kleine zee-eik, Blaasjeswier en Knotswier. Veel wieren waren losgeslagen door de harde wind en forse golven.

Wieren zitten met voetjes of klauwtjes altijd op een harde ondergrond (stenen, schelpen) of op een ander wier, de meesten kunnen niet tegen droogvallen. De weinige wieren die we hier vonden en die er wel tegen kunnen zijn de bruinwieren Kleine zee-eik, Blaasjeswier, Knotswier en het roodwier Korstmoswier.

Gevonden wieren



Stippeltjeswier (15 cm)



Stippeltjeswier, detail (3 cm)
met stippeltjes (voortplantingsorganen)



lers mos, jong, op een steentje (5 cm)
Losgeslagen uit de poelen door golfslag en op
de kant geworpen



lers mos, detail van voetjes

Gevonden wieren



Rood hoorntjeswier (4 cm)
De naar elkaar gebogen puntige eindtakjes vormen een hoorntje, de hoofdtakjes zijn licht gebandeerd



Vlak geleiwier (4 cm)
De takjes zijn plat en vormen met z'n allen een kerstboomachtig plat vlak



Knotswier (30 cm)
Dikke blazen vormen een onderdeel van de hoofdtakken.
De eerste blaas vormt zich na twee jaar, daarna komt er elk jaar een blaas bij



Blaaswier met Spiraalkokerwormen (ronde huisjes van kalk) (9 cm)
Enkele of dubbele blaasjes zitten op de hoofdtak



Iers mos met voortplantingsorganen (8 cm, donkere ronde vlekjes op de bladeren)



Donker Knoopwier (15 cm)
Deze heeft geen knopjes. Dat zijn halve knopjes op de hoofdtakken, de voortplantingsorganen

Gevonden wieren



Stijf priemwier (40 cm)

Helderrood, forse gladde takjes, de eindtakjes zijn puntig. De hand is van Magda



Slijmerige drakentong met lers mos op een steentje (15 cm)

Het strandje

Aan de westzijde, buiten de ommuurde parkeerplaats bij het Glazen huis, ligt een aflopend schelpenstrand. Op het schuine deel zijn een aantal steile richels gevormd door golfslag.

Veel jonge lers mos wiertjes, zittend op steentjes of schelpjes, zijn losgeslagen uit de poelen en terechtgekomen op de richels.



Op het horizontale deel van dit schelpenstrand groeien veel Gele hoornpapavers, en wat Zeekolen.



Rozet van een Gele hoornpapaver (30 cm)



Uitgebloeide Gele hoornpapaver. De oude bloesemtakken vormen lange lichtgebogen hauwen met zaden



De complete Gele hoornpapaver (100 cm), oude takken van dit jaar, nieuwe bladeren voor komend jaar



Zeekool (50 cm)

Getijdenbakken bij het Watersnoodmuseum

Na een kop koffie zijn we nog even wezen kijken bij de Getijdenbakken.



Er liggen hier negen bakken, tweemaal per dag worden ze overstroomd met vers water.

Vanaf de zijkant zijn er van het onderwaterleven aardige fotos te nemen. Deze fotos zijn met een onderwatercamera genomen.



Rose kalkkorstwier (2 cm)
Kenmerk: de kleur en de smalle witte rand



Donker knoopwier (6 cm)