

Om 10:00 uur parkeerden we bij Vakantiepark De Striene, er waren 6 deelnemers.  
Het was Laag Water om 11:21 uur bij -175cm, halfbewolkt, droog weer met matige ZW wind bij 6°C.

De locatie bestaat uit een strekdam met veel oude dakpannen. Bij voldoende laag water wordt een poel zichtbaar en bij de bocht in de zeedijk een strandje. De dakpannen bieden een schuilplaats voor veel organismen waaronder mosdiertjes. Deze zijn een voedselbron voor bepaalde zeenaaktslakken.



De zeedijk is bij de dakpannendam afwijkend, hij is hier bedekt met basaltstenen waarop boven het vloedmerk het gele korstmos Zeecitroenkorst.

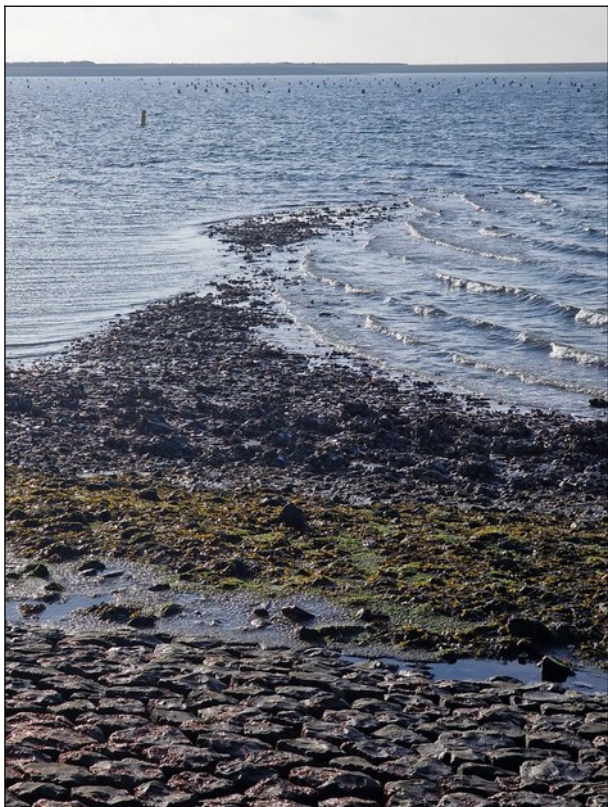
Het vloedmerk bestaat in dit geval uit Knotswier

Het jaargetijde bepaalt wat je vindt aan wieren en organismen, dus:

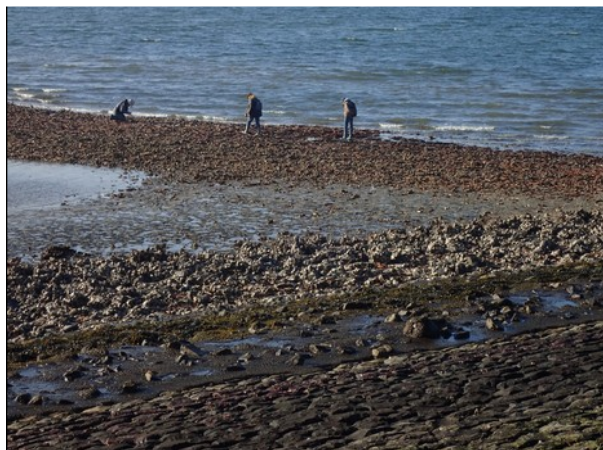
**Wat vonden we half februari op de dakpannendam en het strand?**



In de winterperiode groeit Smal purperwier op de basaltstenen, zo'n paar meter lager dan het vloedmerk



De strekdam om 10:15 uur



De strekdam om 11:15 uur



Bovenzijde dakpan met Driekantige kalkkokerworm



Donker knoopwier (10cm) tussen de dakpannen, in dit geval zonder knoopjes (voortplantingsorganen als halve bolletjes op de hoofdtakjes)



Het roodachtige Langgerekt knoopwier (10cm) tussen de dakpannen



Harig kantmosdiertje (4cm) onder een dakpan. De Harlekijnslak, een zeenaaktslak, foerageert op dit mosdiertje. De slak is pas te vinden vanaf juni tot december



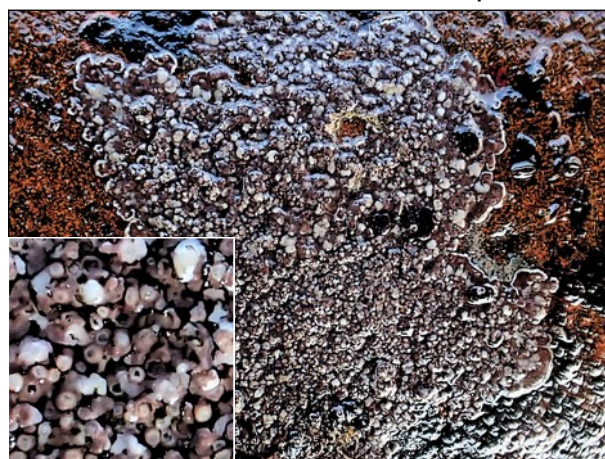
Asgrauwe tolhoren (1,5cm) onder een dakpan, met de kleine Spiraalkokerwormen



Eikapsels (bij elkaar 3,5cm) van een Stekelhoren onder een dakpan



Geleipakket van rose eitjes (2cm) van Slingerzakpijpen (*Botrylloides violaceus* of *B. diegensis*). Tegen de winter stoten ze een groot deel van de kolonie af, er blijven alleen kleine exemplaren over. In de lente groeien die weer uit



Rose kalkkorstwier (3cm, roodwier) onder een dakpan.

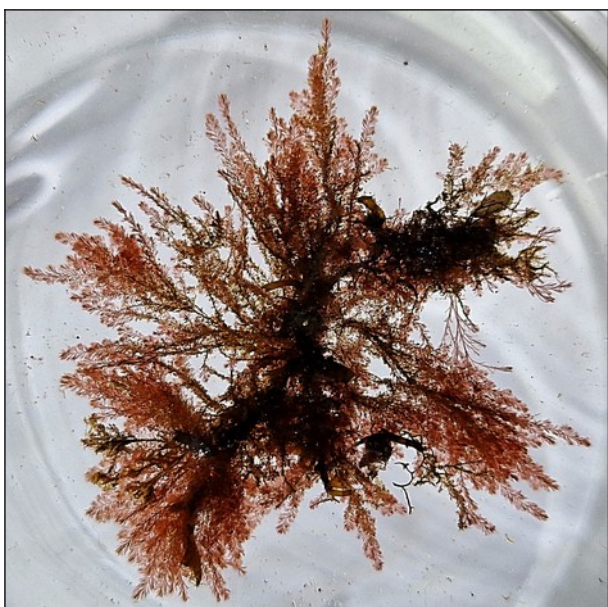
Langs de rand een smalle witte band, in het midden bobbelige voortplantingsorganen. Er blijven kratertjes over als hun werk erop zit



Gewone zeeappel (3cm) tussen dakpannen, met camouflage (wierblaadjes, schelpdeeltjes)



Op het vochtige strand lagen grijzige eitjes (2cm), met een draadje aan iets onder het zand: van de Gestippelde dieseltreinworm



Peruaans rooddonswier (Antithamnion densum, 6cm)

Deze en alle volgende wieren werden gevonden op het drooggevalen strand langs de onderdijk. Er lag veel Peruaans rooddonswier, als rozetjes of groeiend op andere kleine roodwieren



Idem, detail



Hollands horentjeswier (4cm)  
Kenmerk: langgerekte horentjes en takjes met donkere bandjes



Fijn buiswier (onder, 4cm), takjes met centrale cellen waar omheen 4 doorzichtige pericellen, met Peruaans rooddonswier, boven



Japans bessenwier (8cm), met Donker buiswier



Donker buiswier, detail, takjes met centrale cellen waar omheen zo'n 14 pericellen



Veelvertakt pluimwier (6cm)



Petriskaal(9cm). Boven: Donker buiswier; Midden: Rood horentjeswier, Peruviaans rooddonswier; Onder: Veelvertakt pluimwier