

De excursie begon om 11:00 uur en eindigde omstreeks 12:30 uur. Laag Water was om 12:28 uur, dus de poel bleef tot het einde goed toegankelijk.

Het was bewolkt en heilig weer, met weinig wind uit het oosten bij 11 °C. We waren met 14 personen.



Tekst en fotos: DirkJan Dekker



Een dik tapijt van voornamelijk Puntig korstmoswier bedekte het strandje tot aan de waterlijn



Detail: Tussen en op het Puntig korstmoswier ligt Kleine zee-eik en Zeesla



Dijkprofiel van de zeedijk
 Grasdijk
 Betonning met (korst)mossen
 Puntig korstmoswier, donkerrood
 Darmwier, groengekleurd

Kleine zee-eik, bruinachtig

Begin strand

Tapijt van losgeslagen
 Puntig korstmoswier, Kleine zee-eik, Zeesla

Als je op de dijk staat en vanaf de Oostnol bij mistig weer naar het oosten kijkt, zie je rust, stilte en verstillid landschap



De excursie



De Poel naast de Oostnol

Wat viel op aan het begin en tijdens de excursie?

- Er lag een dikke laag aanspoelsel op het strand, vooral Puntig korstmoswier, een klein roodwier. Met daar tussenin weinig Japans bessenwier, Kleine zee-eik en Knotswier, allen bruinwieren, en Zeesla, een groenwier,
- Op de bodem van de poel zag ik voornamelijk jonge plantjes: Japans bessenwier en het roodwier Vlak geleiwier als donkere vlekken op de bodem,
- Ook een aantal Gewone zeeappels lagen op de bodem, zonder kauwapparaat:
Die bevatten weke delen, die makkelijk ontbinden waardoor het kauwapparaat eruit valt.
De meeste zeeappels waren gaaf, de meeste naalden waren nog aanwezig,
- We zagen veel witte eistrengen tussen de jonge struikjes Japanse bessenwier.
Er werd ook een Groene wierslak gevonden. Ik heb een aantal jaren eerder in de maand mei wat eistrengen gevonden op de Slikken van Flakkee, die zaten op Viltwier en hadden de vorm van een cirkeltje. De hier gevonden eistrengen waren meer opgevouwen en vers, dus pas gelegd, in november! Waren dit strengen van de Groene wierslak of van een andere zeenaaktslak? En waarom voortplanting vroeg in de winter?
- Waar je eistrengen vindt, zitten zeenaaktslakken vlakbij.
Dus Kirsten en ik zijn op zondag 10 november weer naar de Oostnol gegaan voor nader onderzoek.
Daar vonden we nog 3 Groene wierslakken waaronder een roodachtige.
En, een Groene wierslak zat op een eistreng!
Conclusie: alle gevonden eistrengen waren van een Groene wierslak.
Een groene wierslak kan ook roodachtig zijn, het hangt ervan af welke wieren hij eet.
Kleurstoffen van roodwieren of groenwieren worden opgeslagen in de huid van de wierslakken,
- Nog niet eerder gevonden, rode toefjes Zodevormend pruikwier tussen aanspoelsel en in de poel.

Gevonden wieren en organismen

- | | | |
|----------------------|--------------------------|--------------------------|
| • Blaaswier, | • Kleine zee-eik, | • Veelvertakt pluimwier, |
| • Donker knoopwier, | • Knotswier, | • Viltwier, |
| • Gewone broodspoon, | • Paardeanemoon, | • Vlak geleiwier, |
| • Gewone zeeappel, | • Puntig korstmoswier, | • Wakame, |
| • Groene wierslak, | • Rose kalkkorstwier, | • Zeeappel, |
| • Iers mos, | • Rotswier, | • Zeesla, |
| • Japans bessenwier, | • Slijmerige drakentong, | • Zodevormend pruikwier. |
| • Kleine slangster, | • Stijf priemwier, | |

Alles wat er in de plastic bak zat, heb ik een dag later terug gegooid in de Grevelingen.



Rose kalkkorstwier, 3cm, met een Kleine slangster



Kleine slangster, 4cm



Kleine slangster op een duim



Paardeanemoon, rode variant



Paardeanemoon, 5cm, bruine variant, op een steen boven water



Gewone broodspons, 6cm



Rotswier, 8cm



Slijmerige Drakentong, 50cm



Vlak geleiwier, 7cm



Zeeappel, bovenaanzicht met poepgaatje



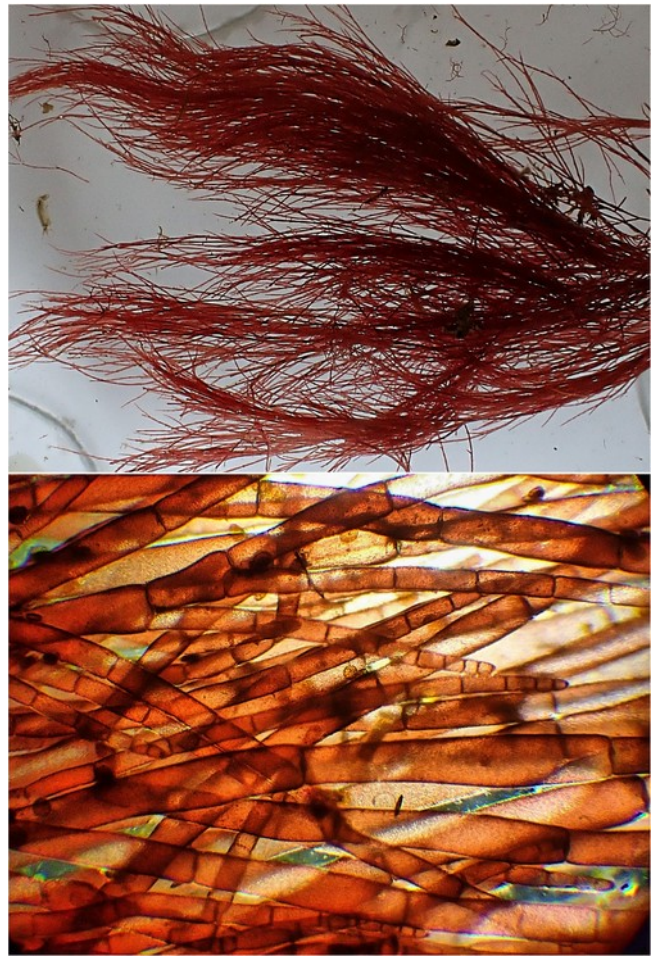
Zeeappel, 5cm, onderaanzicht, met
kauwapparaat, zie de 5 beitteltjes



Veelvertakt pluimwier, 4cm



Wakame, 50cm



Zodevormend pruikwier
Bovenste foto: 10cm
Onderste foto: microscoop opname



Eistreng van een Groene wierslak, 3cm



Eistreng tussen Japans bessenwier



Eistreng tussen Japans bessewier



Groene wierslak tussen eistrengen



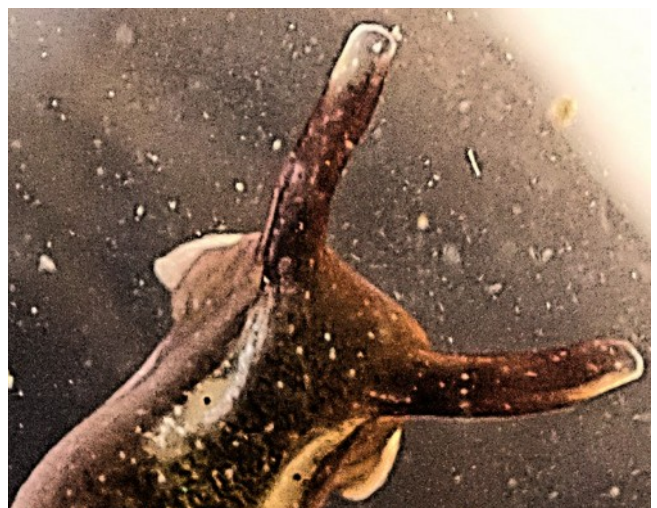
Rechts, de Groene wierslak, rode variant.
Eet meestal roodwieren



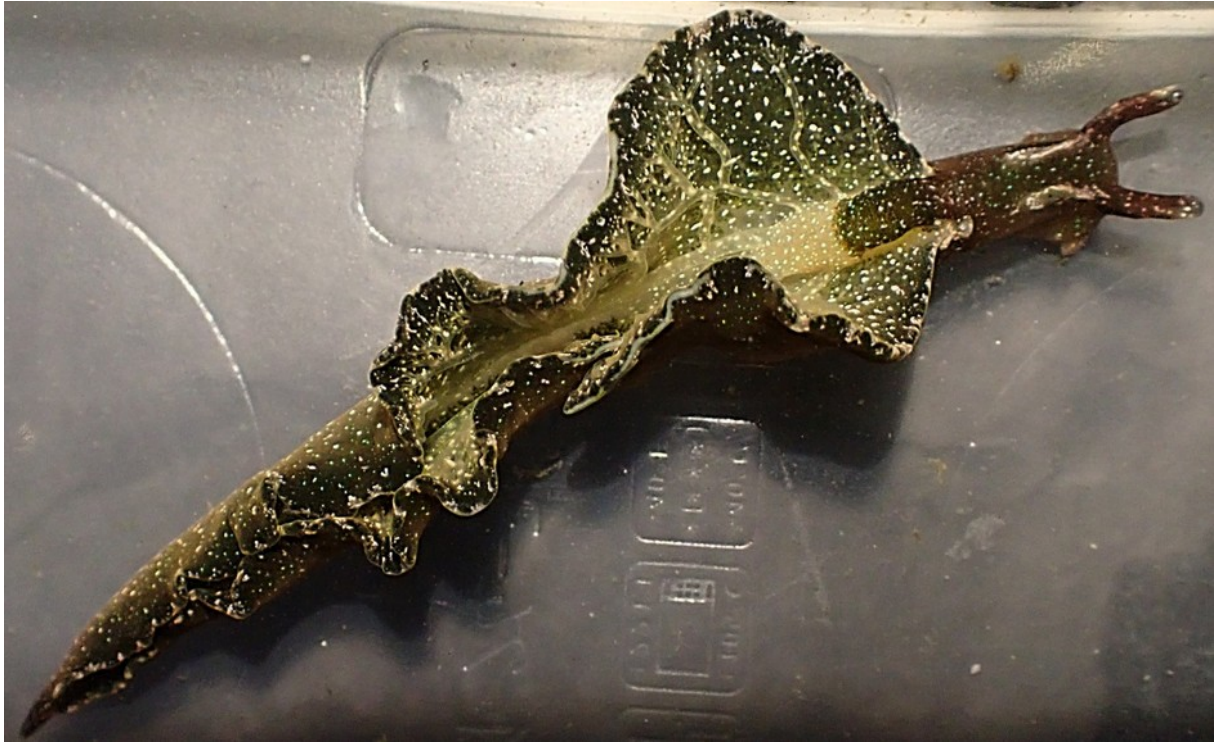
Groene wierslak eet Vlak geleiwier.
Zijn kleur geeft aan dat meestal groenwier
wordt gegeten



Ogen in de witte vlekken achter de sprieten
(rhinoforen)



Sprieten en ogen



De Groene wierslak, 8cm lengte
Ademhaling gebeurt via de huid, de vele huidflappen zorgen voor oppervlakte vergroting