

De wandeling van 3 januari begon bij de parkeerplaats aan de haven van St. Philipsland, vlag 1.



Molen bij vlag 2.

Ik volgde de zeedijk via de vlaggen 3 tot 5. Daar stak ik de dijk over, en via de Zuiddijk liep ik terug. Bij vlag 6 staan op de rand van de dijk flinke Essen, rijk aan grijze en gele korstmossen, en enkele schotelkorsten. Hier kwam ik Marike en Kirsten tegen (zij inventariseerden met de plantenwerkgroep van Tholen nu-bloeiende planten in het dorp), die mij tipten over een muurtje bij de kerk vlakbij. Dat muurtje, 50 cm hoog, ligt bij vlag 7 en 8, en zit vol met mossen en korstmossen.

De zeedijk bestaat over het door mij gelopen deel geheel uit betontegels. Deze zijn kalkrijk, nog niet uitgeloozd. Er waren nog weinig korstmossen te vinden, alleen op het bovenste deel zat hier en daar een grijze korstmos.

De dijk, vanaf vlag 2 tot aan vlag 5, was wel flink bedekt met mossen in verschillende kleuren en vormen. Te vinden zijn Gewoon muisjesmos, Groot duinsterretje en Gewoon muursterretje.

Het is zeer de moeite waard om eens in de winterperiode naar de verscheidenheid van vormen en groenkleuren van mossen op de zeedijken te kijken.



De volgende foto's zijn genomen tussen de vlaggen 2 en 5, langs de zeedijk



Gewoon muursterretje (*Tortula muralis*)



Bij vlag 4, het strandje, rustplaats voor Rotganzen



Gewoon muisjesmos (links) en Groot duinsterretje



Groot duinsterretje (*Syntrichia ruralis*, var. *Arenicola*), geelgroene kleur



Gewoon muisjesmos (*Grimmia pulvinata*)  
De witte glasharen beschermen het mos tegen felle zonnestraling

- (1) Een apothecium (meervoud apotheciën) is een schotelvormig vruchtlichaam waarin zakjes met geslachtelijke sporen gevormd worden. De schimmelcomponent van korstmossen behoort bijna altijd tot de zakjeszwammen.
- (2) Sorediën zijn kluwetjes bestaande uit schimmeldraden waartussen zich algcellen bevinden. Dit is een vegetatieve voortplanting.
- (3) Pycnidiën zijn flesvormige orgaantjes waarin ongeslachtelijke sporen gevormd worden.
- (4) Isidiën zijn uitstulpingen van de thallus die makkelijk kunnen afbreken. Zij zorgen voor ongeslachtelijke voortplanting.



De volgende foto's zijn genomen bij vlag 6, de essen langs de Oostdijk



Eikenmos (*Evernia prunastri*)  
Een struikvorm, de blaadjes aan de onderkant zijn wit



Gewoon purperschaaltje (*Lecidella elaeochroma*)  
Dit korstmos kan de groei van de es niet bijhouden, vandaar de ovale vorm



Witte schotelkorst (*Lecanora chlorotera*)



Detail van Witte schotelkorst.  
Het korstmos groeit naar buiten, eerst met schimmeldraden, dan komen algcellen erbij en kunnen apotheciën (1) gevormd worden



Melige schotelkorst (*Lecanora carpinea*)  
Grijze apotheciën (1), de witte rand verdwijnt tenslotte



De volgende foto's zijn allen genomen bij vlag 7 en 8 van het muurtje rondom de kerk, zowel op 3 januari als op 8 januari.

Op de foto het onderzochte muurtje. Het niet zichtbare muurtje buigt op de voorgrond naar links.



Rafelschotelkorst (*Lecanora crenulata*)  
Met beginnende apotheciën (1). Sommige bolletjes tonen al een schoteltje met dikke randen.



Grauw rijpmos (*Physconia grisea*)  
De blaadjes langs de rand zijn witberijpt, in het midden zijn veel sorediën (2) aanwezig



Witte schotelkorst (*Lecanora chlorotera*)  
De apotheciën (1) zijn lichtbruin gekleurd met een witte rand. Op steen is dit korstmos rondvormig, in tegenstelling tot de groeivorm op een boom



Kopjes-bekermos (*Cladonia fimbriata*)  
De bruine tot zwarte puntjes op de randen van de bekera zijn pycnidiën (3). Hierin worden ongeslachtelijke sporen gevormd





Verborgen schotelkorst (*Lecanora dispersa*)  
Grijze apotheciën (1) met een witte rand



Stoeprand vingermos (*Physcia caesia*)  
Licht grijs met vanuit het midden gevormde sorediën (2)



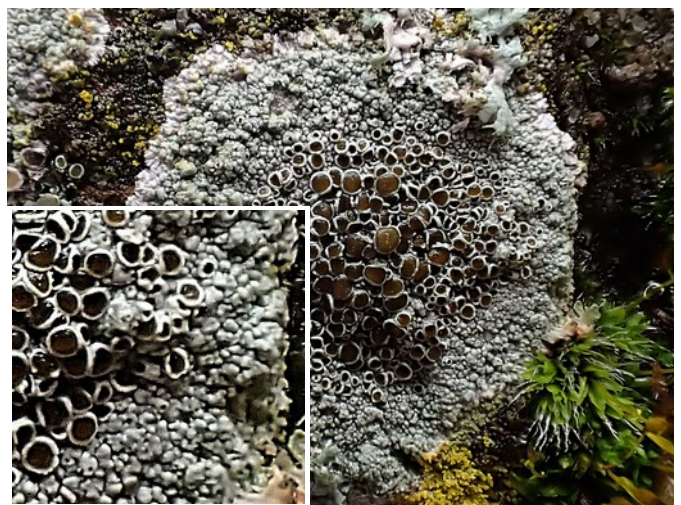
Een gedeelte van de muur met Zwarte schotelkorsten



Zwarte schotelkorst (*Tephromela atra*)  
De apotheciën (1) zijn pikzwart gekleurd

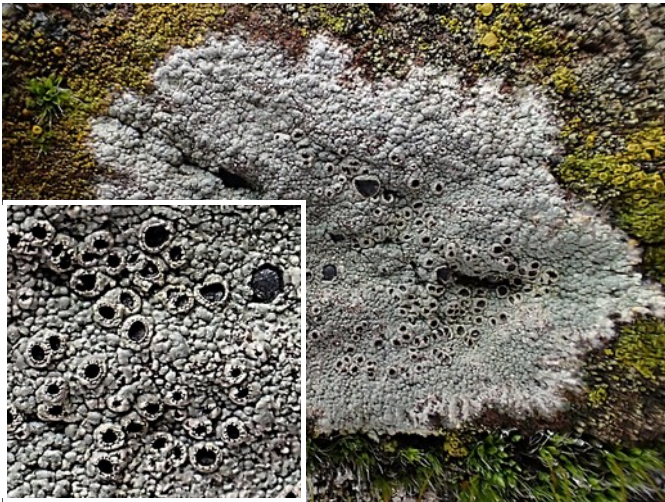


Een gedeelte van de muur met Kastanjebruine schotelkorst



Kastanjebruine schotelkorst (*Lecanora campestris*)  
De apotheciën (1) zijn donkerbruin tot zwart gekleurd





Muurdaalder (*Diploschistes scruposus*)  
Donkergrijze apotheciën (1), met verzonken bodem.  
Zeer zeldzaam, Rode Lijst: bedreigd.  
Aantal exemplaren op de muur: Zeker 7



Muurdaalder (*Diploschistes scruposus*)  
Een ander exemplaar



Kleine geelkorst (*Candelariella aurella*)



Vals dooiermos (*Candelariella concolor*)



Gewone stippelkorst (*Verrucaria nigrescens*)



Kopjes-bekermos (*Cladonia fimbriata*)  
Een jong exemplaar





Oranje dooiermos (*Xanthoria calcicola*)

Dit korstmos heeft zeer weinig apothecien (1), maar wel veel wratjes in het centrum, isidiën (4) genoemd. Zij breken makkelijk af, een voorbeeld van vegetatieve voortplanting. Aan de linkerkant groeit Grauw rijpmos



Kapjesvingermos (*Physcia adscendens*)

Aan de onderkant van de lobjes zitten zwart-witte haren. Lobjes kunnen een omgekeerd bol lepeltje vormen, met aan de binnenkant de vorming van soreidiën (2)



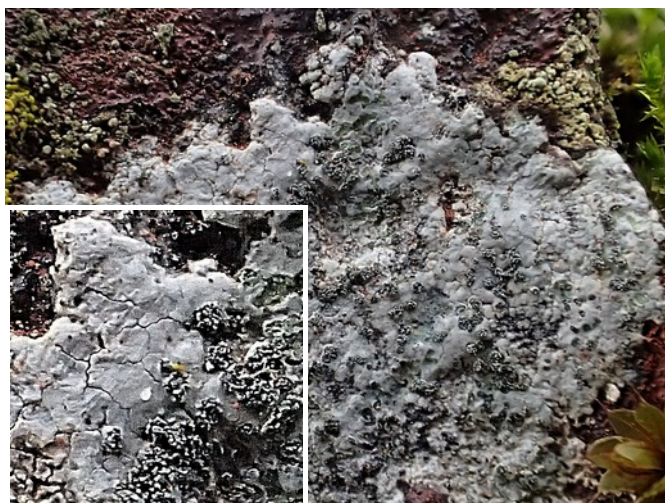
Muurschotelkorst (*Lecanora muralis*)



Een deel van de muur met Muurschotelkorsten



Dikke blauwkorst (*Porpidia tuberculosa*) met soreidiën (2)



Dikke blauwkorst, detail





Gewoon muisjesmos (*Grimmia pulvinata*)  
De kapsels verbergen zich tussen de blaadjes met glashaartjes, om zich te beschermen tegen teveel zonnestraling



Oranje mosbekertje (*Neotiella rutilans*),  
met een wittige kartelrand, periode herfst-winter



Gewoon dikkopmos (*Brachythecium rutabulum*)  
Het huidje en het dekseltje, tijdens de ontwikkeling de bovenzijde van het sporenkapsel vormend, zijn al verdwenen, de peristoomtanden zijn zichtbaar en gaan openstaan als de sporen in het kapsel rijp zijn



Gedraaid knikmos (*Bryum capillare*)  
De kapsels zijn langwerpiger met een kleine insnoering.  
Hierin worden sporen gevormd.  
Veel van deze mossen groeien aan de binnenzijde van het muurtje, een wat vochtiger klimaat dan aan de buitenzijde (straatkant)